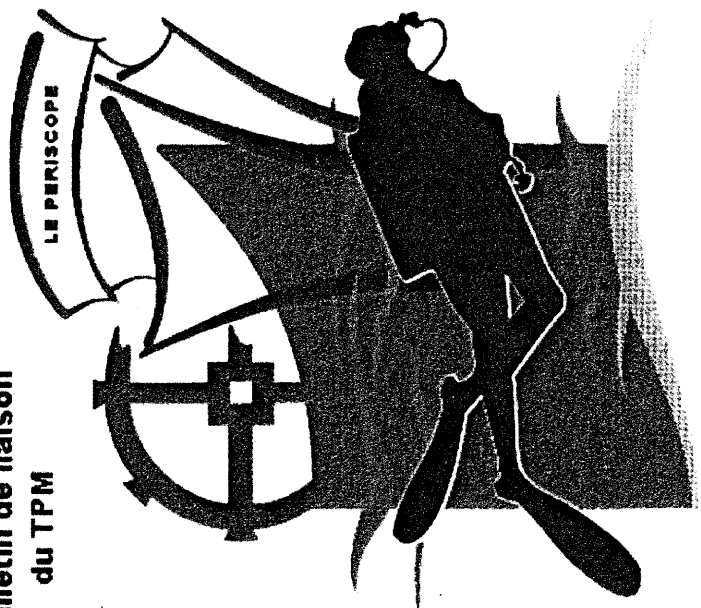


Saison 2007

Bulletin de liaison
du TPM



TOURING PLONGÉE
MULHOUSE

GUIDE DES V.I.P. DU T.P.M.

SIÈGE SOCIAL
TOURING PLONGÉE MULHOUSE
2, rue du Chêne
68 490 HOMBORG
Tél. 03.89.59.80.34

SECRETARE GENERAL
TROMMENSCHLAGER Philippe
91, rue de Ruelsheim
68 110 ILLZACH
Tél. 03.89.52.93.44
antrrom@wanadoo.fr

COMMISSION TECHNIQUE
STALDER Daniel
5, rue des Moissonneurs
68 210 PFASTATT
daniel.stalder@stalder.fr

**COMMISSION NAGE AVEC
PALMES**

COMMISSION AUDIO-VISUELLE
RUDLER Henry
1, rue des Saules
68 440 ESCHENTZWILLER
Tél. 03.89.54.27.92
mac.henri@free.fr

RESPONSABLE LOCAL
MUSSLIN Christian
6, rue du Saule
68 490 OTTMARSHEIM
Tél. 03.89.26.09.03
christian.muSSLin@transalra.fr

CONSEIL DES SAGES
PRESIDENT D'HONNEUR
BRUNIN Yves
MEMBRES
SCHAUB Roger
SCHAUB Jean-Paul
BIESCHINSKI Bruno
SIMON Gaston
NOPRE Robert

PRESIDENT
RAPP Daniel
2, rue du Chêne
68 490 HOMBORG
Tél. 06.14.34.06.16
president@ipm68.com

TRESORIER
SERAFYN Michel
27, rue du Panorama
68 720 ZILLISHEIM
Tél. L.R.
michel@serafyn.com

**RESPONSABLE LICENCES
& MATERIEL**
BANNWARTH Dominique
5a, rue du Collège
68 400 RIEDISHEIM
Tél. 03.89.65.57.29
dominique.bannwarth@gmx.net

COMMISSION APNEE
KNECHT Jean-Marie
158, rue de l'Ilberg
68 200 MULHOUSE
Tél. 03.89.42.82.94
jeanmarie.knecht@free.fr

COMMISSION MEDICALE
KELLER Marc-Pascal
2, rue des Prés
68 440 HABSHEIM
Tél. 03.89.64.44.37
Keller.marc-pascal@wanadoo.fr

ENCADREMENT PLONGEE
R. SCHAUB D. RAPP M. WERMUTH,
Chr. BIHRY Chr. URSPRUNG
D. STALDER D. BANNWARTH
M. WELTER E. HENNA Cl. HUBER
M. WELTER H. RUDLER Chr. MUSSLIN,
B. MAILLOT R. RUDLER Y. BOCHU,
M.-J. TROMMENSCHLAGER
Ph. TROMMENSCHLAGER, Chr. QUARRE,
R. VALENDORFF, C. VALENDORFF,
R. WALTSPERGER, G. FREITAG,
O. GENTIL G. DROLL, R. FOGLIANI

ENCADREMENT APNEE
J.-M. Knecht, O. Fricker, A. Ponche,
R. Heulie, S. Colas, L. Morel

ASSEMBLEE GENERALE DU T.P.M. 2006 **RAPPORT MORAL DU PRESIDENT**

Mesdames, Mesdemoiselles, Messieurs, chers amis, chers membres

Je déclare ouverte la 49ème Assemblée Générale du Touring Plongée Mulhouse

J'ai l'honneur de vous présenter mon rapport moral de l'année écoulée.

On pourrait presque qualifier la saison qui vient de s'achever de long fleuve tranquille à une ou deux exceptions près. La saison qui vient de s'achever se calcule pour ainsi dire, sur la précédente. Si je jette un coup d'oeil dans le rétroviseur, je constate que notre train, le fameux Orient Express de mon rapport 2004, a du mal à quitter le quai et n'aurait aucun mal à se faire rattraper par un régiment d'asthmatiques perfusés... et retraités de surcroît !

Parlons donc d'embloc d'un sujet qui fâche et qui me fâche parce que, tel un serpent de mer, il revient régulièrement sur le tapis et que nous agissons peu ou alors très mollement, style "loukoums avachis". De quoi veux-je parler... Eh bien de notre "dommage collatéral" récurrent, à savoir le recrutement de nouveaux membres. J'ai peu ou prou d'explications rationnelles à cet état de fait. Donner du rêve, éveiller des sensations nouvelles, faire partager notre passion du monde sous-marin au plus grand nombre, jeunes et moins jeunes, tel doit être ou du moins, devrait être notre credo. Or, il n'en est rien. Alors, je vous pose la question: pourquoi un club connu et reconnu comme le nôtre n'arrive-t-il pas à augmenter son quota en nouveaux membres ? Il n'est point facile de répondre à cette question d'ordre universel !

Nous accusons le contre-coup des crises économiques et sociales, du chômage, du repli sur soi, de la cherté de la vie. A vrai dire et à dire vrai, notre société se replie sur elle-même, du moins, c'est mon avis personnel.

C'est bien beau tout ça, me direz-vous, mais quelle est la relation avec notre activité ? Elle est simple et désespérante à la fois: "notre fonds de garantie", c'est à dire les nouveaux membres, stagne. Vous noterez que j'ai utilisé le mot stagne et non régresse. C'est déjà une petite note optimiste par rapport au pessimisme de tout à l'heure. Alors, que faire ?

Ben, c'est simple, il faut R-E-A-G-I-R ! Comment ? En utilisant tous les moyens à notre disposition : vous, en tant que vecteurs d'informations auprès de vos amis, connaissances, au travail par exemple, ensuite toute la palette des médias, les collectivités locales etc...
En ce qui concerne les médias, je vous promets une meilleure approche, grâce aux idées et surtout à l'expérience d'une personne qui évolue comme un poisson dans l'eau dans ce domaine.

Quand je pense collectivité locale, j'y associe bien évidemment la Ville de Mulhouse et surtout elle d'ailleurs, car elle est notre interlocutrice principale. Comme je suis pour la paix des ménages, avant chaque rédaction de mon rapport annuel, je m'endors avec, comme livre de chevet, le "Guide pratique des Associations d'Alsace-Lorraine". A la page 549 du modèle 1bis pour Présidents en manque d'idées, je lis et cite:

- présenter l'état des relations, bonnes ou mauvaises, avec les pouvoirs en général et la municipalité en particulier.
- souligner la qualité des rapports et des relations entretenues avec la municipalité en place.

- relever l'importance des subventions directes et indirectes obtenues de l'Etat et les différentes collectivités territoriales
- ne pas oublier de les remercier !

Cette dernière citation me permet d'embrayer et de profiter de la présence ce soir de Monsieur Jean-Pierre Walter, adjoint délégué aux Sports pour le remercier officiellement et très sincèrement pour son soutien financier pour le club et moral pour moi ! Je me fais également le plaisir d'insister sur les très cordiales relations qui nous unissent car n'oubliez pas, chers anciens, il n'y a pas si longtemps que cela, je ne donnais pas cher de notre peau au sein du "PAF" mulhousien. Mais ceci est une autre histoire ! Je te saurais également gré, cher Jean-Pierre, de remercier Monsieur le Maire en mon nom et au nom du Touring Plongée Mulhouse pour toute l'aide apportée.

Ceci étant, tout n'est pas noir non plus, et je relève, au titre des satisfactions, le dynamisme de la discrète, mais néanmoins efficace commission Apnée. L'exemple même de l'intégration réussie ! Ils se sont "coulés", sans faire de vagues, dans le moule du T.P.M.. C'est d'ailleurs la moindre des choses que l'on peut attendre de la part d'apnéistes !
Je leur en suis gré. L'Apnée arrive aussi à point nommé, au moment où la commission N.A.P bat de l'aile ou plutôt de la palme. En fait, de commission elle n'en a plus que le nom. Il ne reste plus qu'une représentante assidue, Régine Walthberger, à qui, comme l'an passé, je tire mon chapeau ce soir parce qu'envers et contre tout, elle représente dignement le T.P.M. lors des compétitions départementales, voire régionales.

Passons en un éclair de flash sur la commission Audiovisuelle et sur son responsable, Henri Rudler, dont les rapports au fil des ans, en arrivent à se résumer à "je suis venu, je n'ai vu personne, je suis reparti"...et accessoirement à distiller quelques dates festives à travers le département... Mon cher Henri, fini le chômage technique, je t'ai trouvé une mission de premier choix: re-fixer le minois des encadrants de tout poil qui sévissent au sein des différentes commissions du club. En effet, à chaque fois que j'ouvre le "Trombinoscope" de notre site internet, je crois voir -en certaines personnes- des clones de la Guerre des Etoiles ou de Scream 3, le retour ! Alors de deux choses l'une: soit nous invitons le Directeur Technique à acheter un appareil photo digne de ce nom ou nous l'invitons à faire un stage avec toi !

Un peu avant la commission Apnée, le T.P.M. a "enfantiné" une commission Médicale très active et dont son responsable, Marc-Pascal Keller, prend avec soin le pouls et la tension des membres du club, ainsi d'ailleurs que celui des plongeurs du département dont il est le responsable départemental, au même titre que l'est notre ami, Jean-Marie Knaecht pour la commission Apnée.

La commission Matériel va bien, mais elle déplore hélas le départ sous d'autres cieux, d'un de ses éminents membres, Ralph Munsch, spécialiste "es-compresseur". Ralph, c'est un pragmatique. Pour lui, la théorie c'est quand on sait tout et que rien ne fonctionne. La pratique, c'est quand tout fonctionne et que personne ne sait pourquoi. Avec le compresseur, il a réussi à allier théorie et pratique: rien ne fonctionne ou presque, mais personne ne sait pourquoi ! Enfin... presque personne !

Pendant des années, ce Mc Gyver de la mécanique a été aussi intimement lié au compresseur qu'une bouteille d'oxygène l'est pour un bronchitique chronique.
A force de voir les compresseurs nous "claquer" entre les doigts tous les 7 ans environ et avant que le Trésorier n'en fasse de même (mais lui, à force de payer les factures), Ralph, avec courage et détermination, faisant fi de la semaine des 35 h, a sécurisé notre "poumon d'acier" à tel point qu'il suffit d'un pet de mouche pour le mettre en carafé, écrivais-je l'an passé. Depuis lors, il a même été "super-sécurisé" !

Maintenant, le seul fait d'y penser (au pet de mouche) et la belle mécanique s'arrête net; tous les voyants du tableau, qu'ils soient verts, blancs ou rouges se mettent à clignoter comme un arbre de Noël ! Et le problème inverse se pose alors: sur quel bouton appuyer pour faire redémarrer ce foutu engin.

That is the Big question !

Toujours au chapitre Matériel, les autres acteurs, Dominique et Christian ne sont pas restés les deux pieds dans le même sabot, loin de là. Entre inspection des bouteilles, maintenance du compresseur et révision des autres matériels du club, ils ne chôment guère et je leur suis reconnaissant pour le cœur qu'ils mettent, eux aussi, à l'ouvrage.

Tenir les comptes c'est bien, mais bien les tenir c'est encore mieux ! C'est le message que j'ai retenu de notre Trésorier. Il adresse d'ailleurs ses félicitations à l'ensemble des responsables de commissions pour la parcimonie dont ils ont fait preuve dans l'usage des fonds qui leur ont été alloués l'an passé. Il est d'ailleurs tout guilleret et sourit bêtement ces derniers temps, car nous avons dégagé, pour une fois, un excédent. Mais ce n'est pas la seule raison de sa béatitude, je vous en dirais davantage en fin de rapport. Encore une fois, merci Messieurs les Responsables, car d'habitude, il est aussi aimable qu'une porte de prison dès qu'il s'agit de sortir un sou de la caisse.

Pour finir ce tour d'horizon des commissions, parlons Technique. Fer de lance et fondement essentielle, elle est la clé de voûte de l'édifice T.P.M. Bon an, mal an, ses cadres instruisent et forment tous les candidats potentiels aux différents niveaux de plongée proposés par notre Fédération.

Plus on monte en altitude, plus la raréfaction de l'air se fait sentir. C'est un peu la même chose au niveau du passage des brevets. Raison de plus pour souligner la réussite du niveau supérieur de plongeur, c'est à dire le Niveau 4, par Roger Fogliani. Raison aussi de souligner le travail de son responsable, Daniel Stalder, à qui, je laisse le soin, bien évidemment, de développer et de vous dévoiler les autres sujets et motifs de satisfaction.

Pour ma part, en tant que cadre avant tout, j'espère simplement que tous les candidats qui ont passé des brevets se rendent bien compte ce que "bénévoлат" veut dire et j'attends de leur part un "renvoi d'ascenseur" en rejoignant la grande famille des cadres du club, nous n'en avons jamais de trop !

A propos de cadre et d'ascenseur, je profite de l'occasion pour remercier tout particulièrement ce soir, Olivier Gentil qui, depuis le peu de temps qu'il est au club, a non seulement gravi tous les échelons en un temps record, mais est aussi un exemple en matière de sérieux, de compétence et de disponibilité. Une mention particulière également à Christian Mussim qui est un homme discret mais qui abat néanmoins un sacré travail entre les permanences régulières les mercredis soir et ce, depuis quelques années maintenant, la gestion du club-house, celle du matériel et celle, très valorisante de cadre.

Je ne peux et veux en aucun cas passer sous silence les actions des autres acteurs de notre vie associative, je pense notamment à Claude Huber, Jean-Paul et Roger Schaub, pour les citer une fois au moins dans un de mes rapports. Bien entendu, j'y inclue les autres responsables de bassins et SURTOUT toutes celles et ceux que je n'ai pas spécifiquement nommés ce soir et qui, de part leur situation sociale, professionnelle ou autre, nous permettent de faire fonctionner la "machine T.P.M." Ma vision de l'avenir proche, c'est déjà de palier (très rapidement), aux lacunes évoquées en première partie de mon rapport d'une part et d'autre part de cibler dans mon collimateur, l'organisation des festivités pour l'anniversaire des 50 ans d'existence du T.P.M. en 2008.

Une fois n'est pas coutume et pour clore mon rapport en beauté, j'ai l'honneur et le plaisir de vous faire part ce soir (d'où la béatitude du Trésorier!) du geste désintéressé en faveur du T.P.M., de notre ami Rodolphe Waltsperger, qui nous a fait un don de 1'500 Euros. Mon cher Rodolphe, un immense MERCI de la part du Comité Directeur et du T.P.M. pour ta générosité.

Chers amis du Comité Directeur, chers cadres, chers membres, moi aussi je veux vous remercier: vous remercier pour la confiance renouvelée que vous me témoignez depuis voilà maintenant un sacré bout de temps !

Vous pouvez sûrement vous passer de moi, mais pas moi de vous !

Merci de m'avoir prêté votre attention.

Daniel Rapp
Président du Touring Plongée Mulhouse



AG 2006 - Départ de Ralph Munsch

NOUVELLE COMMISSION AU TOURNING PLONGEE MULHOUSE!!!

Chers membres

Comme maintes fois évoqué, le T.P.M. fêtera ses 50 années d'existence en 2008. Afin de préparer au mieux cet événement festif, une nouvelle section a récemment vu le jour: le C.O.A. (Comité d'Organisation et d'Animation).

Exclusivement féminin.....dans un milieu majoritairement masculin, c'est fort ! Certes, la parité n'est pas respectée, mais en ces temps électoraux, il vaut mieux ménager la susceptibilité de ces messieurs....!

Ceci étant une idée de notre président préféré, veuillez donc, je vous prie adresser vos éventuelles réclamations à ce dernier. Il se fera un plaisir de vous expliquer que la gent féminine a, outre ses qualités incommensurables, des idées !!! Qu'elles soient d'organisation, de décoration ou autres créations....nées de notre imagination fertile.

Sylvie Gander, Julie Heberté, Carine Valendoff, Céline Troetschler, Olivia Fricker, Brigitte Maillot et Valérie Welter uniront donc leurs talents pour organiser le 50ème anniversaire du clubb.

Plusieurs réunions de travail ont dégagé une première ébauche, notamment la date des festivités.

Samedi 14 juin 2008

Et un thème,

Les Antilles.

Le reste des infos suivra..... !!!

Peu de clubs sportifs peuvent se vanter d'une telle longévité, nous mettrons donc un point d'honneur à réussir cet événement.

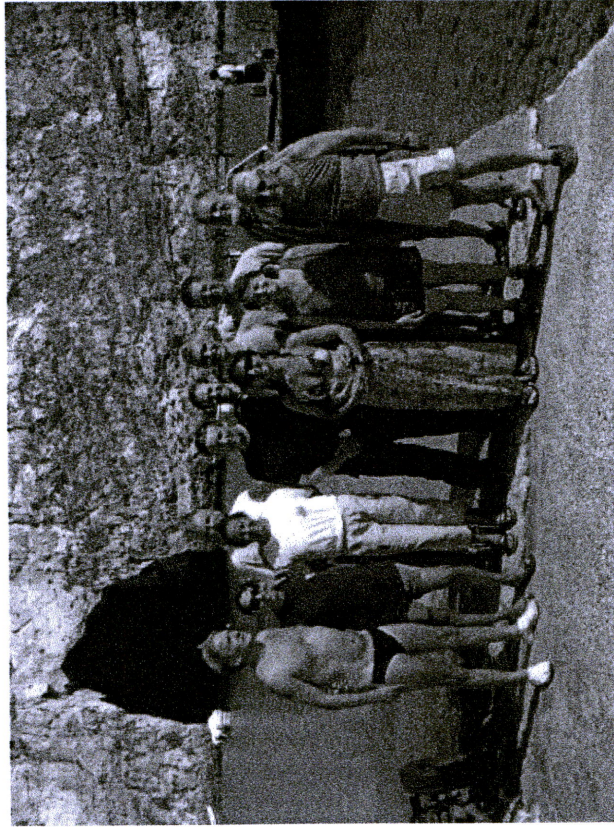
Ne vous inquiétez pas, il y aura du travail pour les volontaires....Et en temps voulu, nous ferons appel à vous !

A très bientôt !

Le COA



SORTIE CLUB AMALTE



Photos Daniel Rapp

**Participation d'une équipe du Touring Plongée Mulhouse
au 7ème relais 30 heures d'apnée au profit du Téléthon
9 et 10 décembre 2006
Sarrebouurg**

Une manifestation unique en France, alliant sportivité et solidarité

En 2000, Didier Zaenger du Club de Plongée de Sarrebouurg lançait pour la première fois en France un « relais apnée » de 24 heures, pendant lesquelles trois à quatre apnéistes devaient effectuer des traversées de 25 mètres dans la piscine de Sarrebouurg.

Le but initial : faire tourner un seul relais sur 6 heures durant lequel 18 kilomètres avaient été parcourus. Dans la presse écrite et radio un objectif de 70 kilomètres avait été annoncé et mis en vente à raison d'un franc le mètre.

L'engouement auprès des nageurs fut tel qu'une deuxième ligne de nage fut mise en place l'année suivante, pour qu'un deuxième relais puisse avoir lieu en parallèle.

A présent, le relais dure 30 heures et cette rencontre accueille de plus en plus d'apnéistes, confirmés (certains comme Joëlle Hoffmann de l'ACAL Strasbourg ont participé au dernier Championnat de France à Antibes) - mais aussi débutants, amis de la plongée technique ou encore de la photographie.

Toujours dans le même but : donner nos muscles et notre souffle à ceux qui en ont besoin.

Ouverture à tous de la discipline

Saluons cette année la présence de relais féminins et pour la première fois une équipe cadet Franco-Allemande de 12 - 14 ans (des Clubs de Sarrebouurg en France et de Saarbourg en Allemagne) mais aussi de clubs venus du Grand Est avec Epinal, Strasbourg, Mulhouse, Nancy, Dijon, Reims, Saverne ... , de la région parisienne avec Conflans et Evry mais aussi de Grenoble.

Ce grand rassemblement a une fois de plus été orchestré dans la convivialité et la musicalité puisque de nombreux musiciens ont accompagné cet exploit.

Cette rencontre n'en demeure pas moins sportive puisque le record du nombre de kilomètres parcourus en 30 heures a été battu avec 360,275 km ! Le record de l'heure est également tombé avec 7,6 km parcourus par l'équipe mixte de l'AG Conflans ... et notre équipe mulhousienne (Serge Colas, Rémy Heulle, Jean-Marie Knecht, Olivia Fricker et Arnaud Ponche) a parcouru quelques 6,3 km ... mais comme dirait Jean-Marie, on avait une femme dans l'équipe.... !

Record également de dons pour la recherche et explosion de bulles de générosité avec 10 862 euros de dons grâce notamment à la générosité de membres de notre Club.

Merci à Didier Zaenger, Patrick Philippon du CP Sarrebouurg, au Comité Inter-régional Est, au CODEP 57, à la Fédé. et tous les membres du Club de plongée de Sarrebouurg pour l'organisation de cette très belle manifestation ainsi que pour l'accueil une fois de plus des plus réussis et chaleureux.

Et gageons que le Touring viendra en force l'année prochaine pour battre le record de l'heure peut-être avec nos 2 amis Loïc (le vieux pardon ;-)) et le jeune !

Olivia Fricker
MF1 Apnée
Touring Plongée Mulhouse



Tu sais que tu vis en l'an 2007 quand:

1. Tu te lèves le matin et la première chose que tu fais c'est de te connecter à Internet avant même de prendre ton café
2. Par accident, tu tapes ton mot de passe sur le micro-ondes
3. Ça fait des années que t'as pas joué au solitaire avec des vraies cartes
4. T'as une liste de 15 numéros de téléphone pour joindre une famille composée de 3 personnes
5. T'envoies un mail à ton collègue de bureau juste à côté du tien
6. T'as perdu le contact avec tes amis ou ta famille, parce qu'ils n'ont pas d'adresse e-mail
7. T'arrives chez toi après une longue journée de travail et tu réponds au téléphone comme si tu étais encore au bureau
8. Tu fais le zéro sur ton téléphone du domicile pour prendre la ligne
9. T'es à ton poste de travail depuis 4 ans, mais t'as travaillé pour 3 entreprises différentes
10. Toutes les pubs télé ont une adresse web en bas de l'écran
11. Tu paniques si tu sors de chez toi sans portable et tu fais demi-tour pour le prendre.



COMMISSION MEDICALE

1. Présentation de la CMP68

Créée au siège du TPM le 28 octobre 2006
Comporte une quinzaine de médecins généraux sur les 24 que compte le département
Présidée par moi même, avec comme vice président Dr Anne Claire HELLER de Colmar et secrétaire Dr J- Francois IMBS de la Clinique St Sauveur à mulhouse.
Son rôle est : - La coordination entre les différents médecins fédéraux,
- Des réunions de formation pour médecins et/ou encadrants
- l'encadrement des compétitions de la FFESSM
- décisions collégiales d'aptitude ou non à la plongée.
- Faire remonter au niveau national les infos concernant les accidents de plongée.
- Etc

2. 1ère Soirée médicale de la CMP68 à Vogelgrün le 10 mai 2006.

Grand succès, environ 150 participants.

Exposé du Dr A-C HELLER « LE PLONGEUR DE 50 ANS ET PLUS »
Insiste sur l'augmentation constante de plongeurs des plongeurs de plus de 50 ans. Les facteurs de risque sont liés à la physiologie du vieillissement des différents organes, notamment cardio pulmonaires. La désaturation est + lente, avec une plus importante production de bulles, l'adaptation à l'effort et la mobilité sont plus réduites à ceci se rajoutent la plus grande fréquence des maladies et des traitements.

Ainsi en respectant des règles de prudence les plongeurs seniors, pourront encore plonger longtemps.
(s'hydrater, courbe de sécurité, éviter le froid, une plongée par jour etc)

Exposé très didactique du Dr S THIEBAUT sur ORL et plongée avec une riche iconographie et beaucoup de rappels historiques.

Les accidents de plongée en 2005 (stat nationales) Dr M-P KELLER. 327 ADP recensés.

- Une meilleure mais toujours faible participation fédérale (comptes rendus d'accidents ayant eu lieu en clubs)
- Moins de femmes que d'hommes
- Plus fréquents chez les niveaux 3 et 4
- Fréquence similaire dans les différentes tranches de profondeur

Causes les plus fréquentes :

- * en plongées d'exercice le multi niveau « yoyo »
- * en plongée exploration
- + fautes de procédure : par mauvaise maîtrise du matériel et par panne d'air
- + respect des procédure : on retrouve souvent au mois un 1 facteur de risque (fatigue, manque d'exercice, effort après la plongée, obésité, plongées successives etc .)

Des améliorations sont possibles dans la prise en charge initiale, le délai des traitements spécialisés. En 2005 le responsabilité de ce retard a été imputé dans 45% aux accidentés

BILAN DE LA FORMATION 2005 / 2006

Plongeur niveau 1 : 10 réussites dont 2 en formation personnalisée. La fin de la formation se déroulant en milieu artificiel avec les équipements complets.

Plongeur niveau 2 : 3 réussites concrétisées au stage final de Cerbère en août 2006
Gilbert Duflo, Laura et Patrick Fillinget.

Plongeur niveau 3 : 3 réussites concrétisées au stage final de Cerbère en août 2006.
Julie Heberlé, Nadine Stalder, Frédéric Perrenot

Plongeur niveau 4 : 2 réussites concrétisées au stage final de Cerbère en août 2006.
Valérie Kaczmar, Roger Fogliani

Plongeur niveau 5 : 1 délégation de Directeur de plongée
Olivier Gentil

Encadrant niveau 1 : 1 réussite concrétisée en novembre 2005 au sein du CODEP68.
Grégor Droll

Encadrant niveau 2 : 1 réussite concrétisée en novembre 2005 au sein du CODEP68.
Olivier Gentil

RIFAP : Beaucoup de compétences ont été validées en milieux naturels et artificiels. Les cours de secourisme ont servi de cadre pour les candidats aux formations suivantes :

- a) Encadrement et niveaux supérieurs de plongée à l'air comprimé
- b) Encadrement de la plongée libre

RETOUR SUR LA SAISON 2005 / 2006

Créneaux piscine : La fréquentation aux divers entraînements a été satisfaisante. Cependant, il s'agit de rester vigilant et concentré afin de conserver la dynamique renaissante.
La mobilisation de la commission technique a permis la mise en oeuvre de 18 baptêmes durant la saison estivale.

Sorties hebdomadaires en milieu naturel :

Comme exprimé précédemment, les sorties ont attirées plus de monde que l'année précédente et ceci quels que soient les lieux ou les dates.

Sorties annuelles : Les sorties annuelles à Cerbère et à Malte ont vu une quarantaine de membres pratiquer leur activité favorite.

Bilan : L'ensemble des membres du TPM a effectué environ 720 plongées avec une répartition de 1/3 en lac pour 2/3 en mer.

COMMISSION TECHNIQUE.

RAPPORT DE LA SAISON 2005/2006

Les premiers mots de ce rapport sont destinés à la Commission Technique et se résument en un seul :
MERCI.

J'ai tout de suite senti, lors de ma prise de fonction de Directeur Technique, la volonté de tous les encadrants à m'épauler activement dans ma tâche.
Les prises des périodes de formation et des dates de direction de plongée sont spontanées et je ne peux que m'en réjouir. Ma première année seul à ce poste est finalement passée très vite et ceci sans incidents à déplorer.

En terme de formation, la génération montante des encadrants a produit, dans l'ombre, un travail remarquable. Le moment venu et l'assurance aidant, un certain nombre aura sans aucun doute l'étoffe du moniteur fédéral. Le nombre de diplômes délivrés est de bon augure pour la pérennisation de notre activité favorite.

Les séances de RIFAP sont toujours très bien fréquentées. Cela est essentiel pour conserver le bénéfice des gestes d'assistance.

En terme de plongée en milieu naturel, force est de constater un regain d'intérêt pour les sorties. Plus particulièrement ce sont les nouveaux membres et les formations qui ont rempli les fiches de plongée. Plus généralement, la convivialité et l'ambiance sont maintenant au rendez-vous et ceci par delà les générations et les niveaux. Il ne nous manque plus que quelques nouveaux membres tous les ans, car nous avons tous les atouts et attraits. Nous devons chacune et chacun, communiquer vers l'extérieur afin de promouvoir le club. Cette action est essentielle pour les prochaines années car la plongée sous-marine est maintenant concurrencée par beaucoup d'autres loisirs. Les deux sorties annuelles proposées, l'une à dominante formation à Cerbère (18 personnes) et l'autre à dominante exploration à Malte (21 personnes) ont recueillis les faveurs des membres.

La vidange décennale du lac de Kruth en 2005 a permis de procéder à des relevés complémentaires à ceux de 1995. Un document de synthèse a été produit par la Commission Technique. Le diaporama résultant est visible et téléchargeable sur le site web du club : <http://www.ipm68.com>

SAISON 2006 / 2007

Documents à avoir sur soi :

Le Directeur de plongée (en milieu artificiel ou naturel) peut vous demander votre licence et votre certificat médical. Il est impératif de pouvoir lui présenter ces documents. En effet, il ne peut pas connaître tous les membres du club et encore moins la date de validité de votre certificat médical.

Créneaux piscines : Les saisons hivernales et estivales sont identiques à celle de l'année écoulée. Un rappel cependant: dans toutes les piscines de la CAMSA le bonnet de bain est obligatoire.

ORGANISATION DES FORMATIONS

Plongeur P1 : La formation sera dispensée en une seule session groupée, d'octobre 2006 à février 2007. A partir de février 2007, cours particuliers uniquement. Cette formation, au même titre que celle de l'année passée se terminera par la validation avec l'équipement complet.

Plongeurs niveaux 2,3,4 et 5 et Encadrants niveaux 1,2 et 3 :

Les formations seront mises en place en fonction du nombre de demandes ainsi que des pré-requis annoncés à l'AG du 15 octobre 1999, à savoir:

Plongeur P2 : 20 plongées en milieu naturel après le niveau 1.

Plongeur P3, P4: 20 plongées en milieu naturel après le niveau 2.

Plongeur P5, encadrants E1, E2, E3 : en fonction des textes FFESSM en vigueur.

Attestation RIFAP : La formation sera mise en place en fonction du nombre de demandes et des besoins liés aux exigences des formations aux niveaux supérieurs (P3-P4-E1-E2). Les encadrants sont également invités à maintenir leur connaissance ainsi que leur réactivité liée au sauvetage.

ORGANISATION DES SORTIES EN MILIEU NATUREL

La saison officielle sera ouverte du 01 avril au 07 octobre 2007 en fonction des informations figurants sur le site web et sur le calendrier affiché au local.

Une seule plongée de nuit se déroulera le samedi 23 juin 2007 (pas de plongée le dimanche dans ce cas).

Les dates et destinations pour la sortie annuelle seront communiquées au cours des prochains mois.

DATES A RETENIR

Mercredi 21 juin 2007 21h30 Repas à thème Créole
Mercredi 11 juillet 2007 21h30 Repas à thème Italie
Mercredi 25 juillet 2007 21h30 Repas à thème Camargue
Mercredi 8 août 2007 21h30 Repas à thème Grèce
Mercredi 5 octobre 2007 20h00 Repas à thème Vin nouveau

REMERCIEMENTS

Je remercie l'ensemble des membres de la Commission Technique pour leur participation en fonction de leur disponibilité, à l'encadrement de l'activité dans le respect des valeurs qui les animent.

Daniel Stalder
Responsable commission technique



LAC DE KRUTH -29 Mètres lac rempli
OCTOBRE 2005

+++ BLOC-NOTES +++ RAPPELS IMPORTANTS +++ BLOC-NOTES +++ BLOC-NOTES +++ BLOC-NOTES +++

ADRESSE OFFICIELLE DU SERVICE SOCIAL DU T.P.M. ET DU PRESIDENT

Centre Sportif Régional, rue des Frères Lumière à Mulhouse

MULHOUSE

Tel. Club-house 03 89 59 80 34

Site web: www.tpm08.com

Réservation du club-house pour anniversaires, fêtes etc..

Christian MUSSLIN & Brigitte MAILLOT sont à votre disposition pour tout renseignement.

Tél. 03 89 26.06.03 / 03.89.26.15.67 (e-mail : c.musslin@transalra.fr)

5. LICENCES / CHANGEMENT D'ADRESSE/NIVEAUX FEDERATIF

Pour une tenue efficace de notre listing, il est IMPORTANT de signaler et d'envoyer à l'adresse ci-dessous :

Dominique Bannwarth, 5a, rue du Collège 68 400 RIEDISHEIM Tél. 03.89.65.57.29
(dominique.bannwarth@gmx.net), tout changement de domicile, de tél., d'e-mails, de niveau fédéral etc..

6. INSPECTION DES BLOCS PRIVÉS

Dates de dépôts des blocs au local: les **mercredis 14 et 21 mars 2007 entre 19h00 et 20h00**. Prix de la visite: 8 Euros. A payer lors du dépôt du bloc.

7. NAGE AVEC PALMES

- 1er MAI 2007 : Traversée de Mulhouse à la Nage avec Palmes.

8. SORTIE CLUB 2007

Néant, pour cause de "big" sortie prévue en 2008 à l'occasion du 50ème du T.P.M.

9. ASSEMBLEE GENERALE DU T.P.M.

La 50ème Assemblée Générale du TPM aura lieu le **vendredi 12 octobre 2007 à 19h45** au Centre Sportif Régional, rue des Frères Lumière à Mulhouse (près du Stade Nautique de l'Ilberg).

10. JOURNEES DE TRAVAUX AU LOCAL

Dès que le besoin s'en fera sentir ! Infos via les responsables de bassins.

11. REPAS A THEMES AU LOCAL

Après les entraînements du Stade nautique de l'Ilberg. Voir ci-dessous.

Mercredi	21 juin 2007	21h30	Repas à thème Créole
Mercredi	11 juillet 2007	21h30	Repas à thème Italie
Mercredi	25 juillet 2007	21h30	Repas à thème Camargue
Mercredi	8 août 2007	21h30	Repas à thème Grèce
Mercredi	5 octobre 2007	20h00	Repas à thème Vin nouveau

12. SOIREE VIN NOUVEAU

Mercredi 5 octobre 2007 20h00 Repas à thème Vin nouveau

13. REPAS ENGADRANT

Samedi 24 novembre 2007

+++ BLOC-NOTES +++ RAPPELS IMPORTANTS +++ BLOC-NOTES +++ BLOC-NOTES +++

+++ BLOC-NOTES +++ RAPPELS IMPORTANTS +++ BLOC-NOTES +++ BLOC-NOTES +++

1. SAISON DE PLONGEE OFFICIELLE 2007

Début de la saison de plongée : 1er AVRIL 2007

Fin de la saison de plongée : 07 OCTOBRE 2007

Planning disponible au local et sur le site web du TPM

- Les plongées ont lieu les dimanches matin, soit au lac de Kruth-Wildenstein, soit au lac d'Alfeld, soit à la gravière de Niederhengeheim. Rendez-vous à 9h00 précises !

- Les palanquées sont formées par le Directeur de plongée.

- Chaque sortie officielle implique de la part des participants, le strict respect des consignes données OBLIGATOIREMENT par le Directeur de plongée présent sur les lieux (E3 ou P5) et apporter sur le site de plongée :

- le matériel d'oxygénothérapie prêt pour une utilisation immédiate

- 1 bloc d'air de secours équipé d'un détendeur

- la trousse de premiers secours, ainsi que tous les éléments annexes nécessaires permettant l'alerte et l'évacuation d'urgence en milieu hospitalier.

IMPORTANT !

L'arrêté du 22 juin 1998 (art. 10, § 2) stipule que :

- En milieu naturel, le guide de palanquée est équipé d'un équipement de plongée muni de 2 sorties indépendantes et de 2 détendeurs complets.

- Les plongeurs en autonomie sont munis d'un équipement de plongée permettant d'alimenter en gaz respirable un équipier sans partage d'embout.

Concrètement :

- Le guide de palanquée possède OBLIGATOIREMENT un bloc avec 2 sorties et 2 détendeurs.

- TOUTS les plongeurs à compter du Niveau 2 doivent OBLIGATOIREMENT être en possession, soit d'un 2ème détendeur complet, soit d'un „octopus“ (2 deuxième étages branchés sur un 1er étage de détendeur).

A noter qu'un „AIR 2“ de Scubapro est considéré comme „octopus“.

CET ARRÊTE EST APPLICABLE AVEC EFFET IMMEDIAT !

Nota : Les "autonomes" sont tenus de gérer leur autonomie par l'acquisition à leurs frais, du matériel adéquat.

Quelques dates à retenir..

- Plongées de nuit : 23 juin 2007

Infos + inscriptions au local (pas de plongée officielle le lendemain)

Attention également aux jours fériés et périodes de vacances scolaires !

Renseignez-vous au préalable lors des permanences gonflage.

2. PERMANENCES GONFLAGE (DU 31 MARS AU 6 OCTOBRE 2007)

MERCREDI : 19h00 - 20h00 Emprunt + retour matériel

Responsables vente cartes : tous les membres de l'équipe gonflage (voir liste affichée au local)

SAMEDI : 11h00 - 12h00 Gonflage + location matériels club

DIMANCHE : Possibilité de rendre le matériel immédiatement après la plongée si présence d'un membre de l'équipe gonflage au lac.

+++ BLOC-NOTES +++ RAPPELS IMPORTANTS +++ BLOC-NOTES +++ BLOC-NOTES +++

ASSEMBLEE GENERALE 2006 DU T.P.M. **RAPPORT DU TRESORIER**

Chers membres du T.P.M

Ne pouvant pas être présent ce soir, j'ai demandé à Daniel RAPP, Président du Touring Plongée Mulhouse de me représenter à cette Assemblée Générale.

Cette fois-ci ce ne sera pas moi qui vais vous ennuyer avec les chiffres...

Mon rôle en temps que trésorier du T.P.M est, comme vous le savez, l'encaissement des recettes (cotisations, subventions, ventes diverses etc...) et également le paiement des factures (achat licences, assurances et autres...).

Il est de mon devoir de gérer avec rigueur les finances du club en tenant à jour le registre des comptes et en débattant durant les réunions du Comité Directeur sur les dépenses courantes ou les dépenses exceptionnelles.

La colonie d'oursins qui constamment niche dans mes poches, nous a été utile, car elle a permis récemment au T.P.M. de pallier à des dépenses importantes (pour ex. achat d'un nouveau compresseur) tout en conservant une trésorerie permettant le bon fonctionnement du club.

Un bon trésorier n'est pas tout, c'est également le travail de toute une équipe qui participe à une bonne santé financière d'un club.

C'est ainsi que je tiens à remercier notre Président pour les démarches faites auprès de la Fédé et d'autres organismes pour l'obtention de diverses subventions, les généreux acheteurs d'espace publicitaire ainsi que l'engagement bénévole de nombreux membres qui permettra au T.P.M d'aborder avec sérénité ses 50 ans d'existence.

Je laisse maintenant le soin à notre cher Président Daniel RAPP de lire le bilan financier de la saison écoulée et le budget prévisionnel de la saison 2006-2007.

Si toutefois l'un d'entre vous désire avoir des renseignements complémentaires, je suis à votre disposition pour vous les fournir.

Cordialement.

Michel Sérafyn
Trésorier



Rapport NAP 2006

Les nageuses et nageurs du TPM ont participé à 6 épreuves longues distances sur les 8 du calendrier du comité est. Ce nombre de participations est en augmentation par rapport à l'an dernier. Est-il synonyme d'un regain d'intérêt pour la nage avec palmes ? J'espère que oui.

L'épreuve de Yerdun a permis à Régine WALTISPERGER d'obtenir la 1^{ère} place en vétéran 2. Le championnat d'Alsace en piscine n'a attiré qu'une seule nageuse, Esther FOESSEL s'est classée 1^{ère} en vétéran 1. La traversée de Mulhouse du 1^{er} mai a vu 5 participants du TPM sur les 20 nageuses et nageurs. Régine WALTISPERGER finira 12^e, Olivier GENTIL et Roger FOGLIANI finiront 14^e et 15^e, Loïc MULLER se classera 19^e et Julie HEBERLE participera à la course en catégorie promeneur. Le tracé de cette manifestation a été modifié cette année à cause du déplacement de la nouvelle écluse. Malgré tout, elle reste populaire, car c'est la seule épreuve de NAP de la région qui se déroule en ligne droite dans un canal.

L'épreuve de Contrexville a vu la participation d'une nageuse du TPM. Régine WALTISPERGER finira 1^{ère} au classement vétéran 2. Elle a également participé à l'épreuve de Burnhaupt où elle finira 19^e, à la nouvelle épreuve de la course de la grenouille à Courtavon et à l'épreuve de Mombéliard, où elle se classera 16^e. Un grand merci pour ses résultats et j'espère que l'année prochaine, elle nagera moins seule.

Pour la saison à venir, le TPM organisera la traditionnelle Traversée de Mulhouse NAP le 1^{er} mai.

Nous comptons sur vous toutes et tous pour nous donner un sérieux coup de main lors de cette manifestation. Alors, n'oubliez pas cette date.

Le calendrier 2007 sera riche avec au programme Longwy, Mulhouse, Contrexville, Kruth (sous réserve), Courtavon, Mombéliard, et Niederhergheim.

L'ensemble des résultats des compétitions sera visible sur le site web du TPM et sur celui du comité Est nage avec palmes (<http://www.nageavecpalme-est.com/>).

Mes responsabilités professionnelles ainsi que d'autres projets plus personnels ne me laissent plus le temps nécessaire pour assurer correctement la gestion de la commission NAP. En conséquence, je souhaite donc à mon éventuel successeur une pleine réussite ainsi qu'à l'ensemble des nageuses et nageurs du TPM, une fructueuse saison 2007.

Remi Rudler
Responsable N.A.P.

Compte rendu de la section apnée

Il y a juste un an notre petit groupe d'apnéistes a rejoint le Touring plongée de Mulhouse. Il s'agissait d'un changement important pour nous, avec un nouveau bassin et de nouveaux créneaux horaires.

En écrivant ces lignes, j'ai bien conscience aussi des efforts consentis à notre égard pour nous libérer une, puis deux lignes d'eau.

Par ailleurs, accepter une douzaine de nouveaux membres qui restent aussi longtemps sous l'eau sans respirer, ce n'est pas très rassurant au départ, j'en conviens.

Je tenais à le rappeler, pour vous remercier de votre accueil, mais aussi de votre confiance.

La sécurité, a toujours été notre priorité, elle s'est forgée au fil des années par les réflexes créés entre nous.

C'est également le fruit de centaines de séances et de milliers de longueurs de bassin qui nous permet de partager nos expériences pour sans cesse améliorer l'aisance et la technique de nos longs voyages en apnée.

Aussi était-il logique pour quatre membres du groupe de valider cette expérience par la participation et la formation aux épreuves d'initiateur apnée organisées par le Comité Est, avec pour moi l'immense satisfaction de quatre candidats repus à l'arrivée.

En l'occurrence, il s'agit d'Olivia Fricker, Arnaud Ponche, Remy Henulle et Serge Colas.

Avec Loïc Morel, déjà initiateur depuis quelques années et moi-même, la section compte ainsi 6 cadres aujourd'hui, ce qui nous permet de varier les entraînements ou de créer des groupes à l'intérieur des séances pour donner satisfaction à tout le monde, quel que soit son niveau ou ses aspirations.

Notre plus grande satisfaction est d'ailleurs bien de pouvoir vous faire partager notre passion. Que ce soit pour le sport ou la relaxation, en principe chacun doit y trouver son compte !.

N'hésitez pas à nous rejoindre ou nous solliciter, notamment dans le cadre de la préparation de vos examens. On bloque souvent sur des choses toutes simples très faciles à corriger.

Avant de passer la parole à Olivia qui vous présentera une autre facette plus « professionnelle » de notre activité, je voulais aussi vous informer que désormais, la 1^{ère} séance de chaque mois sera consacrée à l'apnée statique et à la relaxation.

Là aussi, n'hésitez pas à nous rejoindre, mais emmenez une veste de combinaison ou un shorty pour vous protéger du froid.

Enfin, nous représenterons le club et le département lors du Téléthon auquel nous participerons comme chaque année à Sarrebourg. Le but étant d'enchaîner des longueurs de bassin en apnée sur 30 heures tout en recueillant des fonds pour la recherche sur les maladies génétiques. A ce titre, je rappelle que chaque don ouvre droit à un avoir fiscal etc...

En résumé, la section apnée tourne bien, la sécurité et la bonne humeur restent nos priorités, sans oublier le côté sportif de l'activité bien évidemment.

Jean-marie Knecht
Responsable Apnée

Assemblée générale 2006 du TPM

RAPPORT DE LA COMMISSION MATERIEL

Equipe gonflage

L'équipe gonflage se composait pour cette saison de:

- Christian Musslin
- Brigitte Maillot
- Nadine Stalder
- Sylvie Gander
- Philippe Trommenschlager
- Pascal Schmitt
- Michel Wermuth
- Roger Schaub
- Michel Weller
- Rémi Rudler

Et un nouveau venu, Gregor Droll.

Rémi Rudler ne fait plus partie de l'équipe gonflage depuis le 15 septembre 2006, sur décision du Comité Directeur. Nous remercions néanmoins Rémi pour le travail accompli jusque là.

Roger Fogliani, également nouveau promu P4, renforcera l'équipe pour la prochaine saison.

Permanences gonflage

On a pu constater, cette année, plus d'emprunts et de retours de matériel lors des permanences. Un petit noyau de plongeurs de lacs motivés semble toujours résister, renforcé par quelques nouveaux venus qui ont brillamment réussi le N2 ou le N3 à la fin du moi d'août.

Certains d'entre vous qui, au cours de la saison, ont souhaité emprunter ou rapporter du matériel le samedi ont quelque fois trouvé portes closes. Je tiens donc à présenter des excuses à tous les membres (un peu) frustrés, au nom de l'équipe gonflage et en mon nom personnel.

L'équipe a cependant déjà commencé à réfléchir à une nouvelle organisation qui devrait améliorer les choses.

L'homme étant par essence faillible, et pour vous éviter une future

mésaventure, je ne peux que vous encourager à téléphoner au local avant de vous déplacer.

Pour rappel, N° de téléphone du local : 03 89 59 80 34

IV

Le TIV des blocs perso a été réalisé le 1er avril 2006 (sans blague !) sous la conduite de Christian Musslin. Plus de 30 blocs ont été inspectés et déclarés bon pour le service.

Rappel des dispositions légales concernant les blocs susceptibles de passer à l'inspection visuelle:

- Bloc non inscrit dans un club:
 - o requalification (anciennement répreuve) tous les 2 ans
 - o inspection visuelle à un intervalle maxi de 12 mois depuis la dernière requalification ou inspection
- Bloc inscrit dans un club:
 - o requalification (anciennement ré-épreuve) tous les 5 ans
 - o inspection visuelle à un intervalle maxi de 12 mois depuis la dernière requalification ou inspection

Ces dispositions ne sont requises que si le bloc doit être gonflé. S'il n'est pas utilisé, il n'est plus nécessaire de les appliquer. Par contre si l'on désire réutiliser (faire gonfler) le bloc plus tard, il faut obligatoirement faire requalifier le bloc auparavant.

Matériel

Compresseur

Le compresseur a fonctionné sans soucis pendant cette saison. Pendant la canicule d'août, les dispositifs de sécurité installés par Ralph pour protéger le compresseur sont entrés en action à cause de la chaleur, nous compliquant la vie pour le gonflage.

Détendeurs

Les détendeurs lac ont été révisés en début d'année.

Blocs lampons

R.A.S

Conclusion

La saison 2006 a donc été marquée par l'installation et la mise au point du nouveau compresseur. Pour le reste, calme plat !

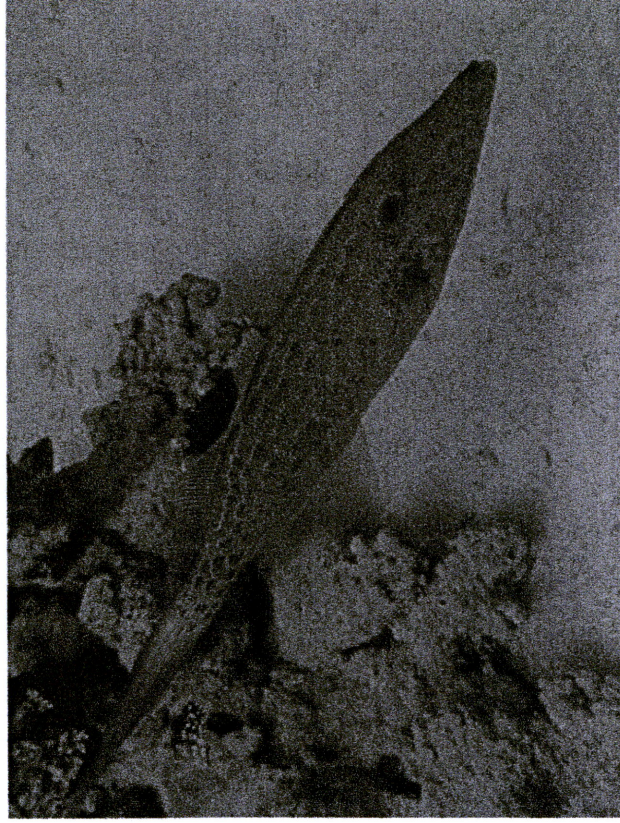
»

Avant qu'il nous quitte pour des cieux plus élevés, je tiens à remercier tout spécialement Ralph Munsch pour les nombreuses heures passées à l'entretien du compresseur, en particulier depuis fin 2004 pour sécuriser le nouveau compresseur.

Merci également à Christian Musslin pour les permanences du mercredi, l'entretien du local, la gestion des TIV.

Pour finir, je remercie l'ensemble des personnes de la commission matériel pour leur engagement et leur soutien tout au long de cette saison.

Dominique Bannwarth
Responsable commission matériel



RAPPORT DE LA COMMISSION LICENCES

Bilan de l'année écoulée (au 2 octobre 2006)

105 personnes ont adhéré au club en 2006 / 2007 pour un total de 113 licenciés (la différence étant constituée par les personnes ayant pris une licence passager au club).

Quelques statistiques comparées avec les saisons précédentes:

Année	2006	2005	2004	2003	2002	2001
Total	117	105	122	141	141	135

Le nombre de membres a augmenté de manière sensible par rapport à l'année dernière grâce à la venue en force de nos amis apnéistes, qui manifestement apprécient le créneau du mercredi soir à l'illberg.

En date du 2 octobre 2006:

	2005	2006
Total	105	117
Nombre d'hommes (tous âges confondus)	71	77
Nombre de femmes (tous âges confondus)	34	40
Plus de 16 ans	96	106
Moins de 16 ans	9	11
Le plus jeune	10	9
Le plus âgé	81	81
Moyenne d'âge (tous âges confondus)	40.58	40.26
Moyenne d'âge (plus de 16 ans)	43.15	42.8

Les documents à fournir pour le renouvellement sont les suivants:

- Un certificat médical (copie) de moins d'un an. Il est impératif d'utiliser le modèle de certificat recommandé par la FFESSM.
Ce modèle de certificat est disponible en téléchargement au format PDF sur le site officiel de la FFESSM, sur le site du TPM; sous forme papier au club-house du club et auprès des encadrants.
- Un chèque du montant approprié.

Nous vous rappelons que le renouvellement ou la souscription d'une nouvelle licence est **OBLIGATOIRE** pour la pratique de toute activité physique (entraînement piscine, plongées en lacs ou mers, compétitions diverses etc.) à compter du **01.01.2007**.

Certificat médical

Le certificat médical est valable un an à partir de la date d'établissement et doit être en cours de validité dès lors que vous pratiquez une des activités sportives proposée par le club (plongée, apnée, nage avec palmes, audiovisuel etc...) que ce soit en piscine ou en milieu naturel.

Afin de m'éviter de courir après tout le monde et de garantir un bon suivi des certificats médicaux, je vous saurais gré de me transmettre, tout de suite après votre passage chez le médecin, une photocopie de votre nouveau certificat médical. Les médecins vous font volontiers cette photocopie sans augmentation d'honoraire !

A titre informatif, vous pouvez également remettre cette photocopie à un membre de l'encadrement lors des séances piscines.

Assurances complémentaires

	2005	2006
Type	Type	Tarifs
Loisir 1	Loisir 1	15.80
Loisir 2	Loisir 2	26.00
Loisir 3	Loisir 3	43.35

Les garanties offertes par ces assurances complémentaires sont décrites sur le site internet de la FFESSM.

Revue fédérale

L'abonnement à SUBAQUA reste à 26 €.

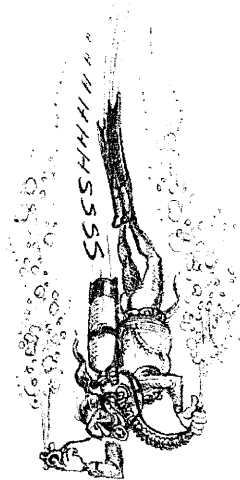
Rapports

Il faut signer sa licence pour qu'elle soit valable.

Pour les moins de 18 ans: le tuteur légal doit fournir une autorisation parentale lors de la demande de licence.

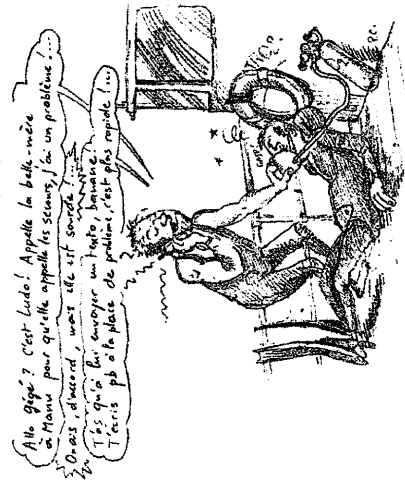
La durée de validité d'une licence est de **15,5 mois** : du 15 septembre au 31 décembre de l'année suivante. Il n'y a aucune relation avec la date de délivrance mentionnée sur la licence.

Dominique Bannwarth
Responsable Licences



QUESTIONS EXISTENTIALISTES !

1. Pourquoi est-ce qu'on appuie plus fort sur les touches de la télécommande quand ses piles sont presque à plat ?
2. Pourquoi est-ce qu'on lave nos serviettes de bain? Est-ce qu'on n'est pas sensé être propres quand on s'essuie avec ?
3. Pourquoi les pilotes kamikazes portent-ils un casque ?
4. Pourquoi utilise-t-on des aiguilles stérilisées pour faire des injections létales ?
5. Pourquoi quand il pleut on lève les épaules ? Est-ce qu'on se mouillerait moins ?
6. Comment les pameaux " DEFENSE DE MARCHER SUR LA PELOUSE " arrivent-ils au milieu de celle-ci ?
7. Est-ce que les analphabètes ont du plaisir à manger un bouillon aux nouilles en forme de lettres ?
8. Si un mot dans le dictionnaire est mal écrit, comment s'en apercevra-t-on ?
9. Pourquoi " raccourcissement " est un mot si long ?
10. On dit que les pattes de lapin portent chance... Pour les lapins aussi?



LE COMITE DIRECTEUR (AG du 20.10.2006)

Daniel RAPP PRESIDENT	Philippe TROMMENSCHLAGER SECRETAIRES GENERAL
Michel SERAFYN TRESORIER	Daniel STALDER RESP. TECHNIQUE
Christian MUSSLIN RESP. CLUB-HOUSE	Dominique BANNWARTH RESP. LICENCES
Olivia FRICKER RESP. COMMUNICATION	Christian URSPRUNG MEMBRE
Michel WELTER MEMBRE	

Remerciements à nos annonceurs

<p>AQUADIF CAVEAU ZUM KLAPPERSTEI ETS. WELTER GAZ DE FRANCE TRANSALFRA S.A.</p>	<p>BRICOFRER STALDER I.C.A.T Sàrl DUBICH MOBILIER Fleurs GUYOT</p>
---	--

TOURING PLONGEE MULHOUSE

LISTE DES FORMATEURS PLONGEE 2007

NOM	PRENOM	QUALIFICATION		TELEPHONE	E-mail
1 RAPP	Daniel	M.F. 1*	E3 Président T.P.M.	06 14 34 06 16	president@tpm68.com
2 SCHAUB	Roger	M.F. 1*	E3	----	roger.schaub@wanadoo.fr
3 WERMUTH	Michel	M.F. 1*	E3	03 89 40 09 99	m.wermuth@orange.fr
4 URSPRUNG	Christian	M.F. 1*	E3	03 89 55 13 32	christian.ursprung@wanadoo.fr
5 STALDER	Daniel	M.F. 1*	E3 Resp. Technique	----	daniel.stalder@stalder.fr
6 BANNWARTH	Dominique	M.F. 1*	E3 Resp. Licences & Matériel	03 89 65 57 29	dominique.bannwarth@gmx.net
7 BIHRY	Christophe	M.F. 1*	E3	06 84 30 86 41	bihrych@aol.com
8 WELTER	Michel	Niveau 4 / Initiateur	E2 / P5	03 89 44 43 50	michel.welter@evhr.net
9 HENNA	Eric	Niveau 4 / Initiateur	E2 / P5	03 89 44 90 73	eric.henna@gmx.net
10 WELLER	Marc	Niveau 4 / Initiateur	E2 / P5	03 89 64.48.77	weller.marc@wanadoo.fr
11 MUSSLIN	Christian	Niveau 4 / Initiateur	E2 / P5 Resp. Local & Adj. Mat.	03 89 26 09 03	christian.musslin@transalfra.fr
12 VALENDOFF	Carine	Niveau 4 / Initiateur	E2 / P5	03 89 68 71 67	carine.valendoff@helvetiapatria.ch
13 VALENDOFF	Philippe	Niveau 4 / Initiateur	E2 / P5	03 89 68 71 67	philippe.valendoff@jowa.ch
14 GENTIL	Olivier	Niveau 4 / Initiateur	E2 / P5	03 89 06 42 92	o.gentil@tiscali.fr
15 HUBER	Claude	Niveau 3 / Initiateur	E1	03 89 43 27 73	-----
16 MAILLOT	Brigitte	Niveau 3 / Initiateur	E1 Adjoint Local	03 89 26 15 67	-----
17 DROLL	Grégor	Niveau 3 / Initiateur	E1	06 32 75 96 73	gregor.droll@tele2.fr
18 RUDLER	Henry	Niveau 2 / Initiateur	E1 Resp. Audiovisuel	03 89 54 27 92	mac.henri@free.fr
19 TROMMENSCHLAGER	Philippe	Niveau 2 / Initiateur	E1 Secrétaire Général	03 89 52 93 44	pmtrom@wanadoo.fr
20 TROMMENSCHLAGER	Marie-José	Niveau 2 / Initiateur	E1	03 89 52 93 44	pmtrom@wanadoo.fr
21 WALTISPERGER	Rodolphe	Niveau 2 / Initiateur	E1	06 62 73 83 97	be@icat.fr

TOURING PLONGEE MULHOUSE

LISTE DES FORMATEURS APNEE 2007

NOM	PRENOM	QUALIFICATION		TELEPHONE	E-mail
1 KNECHT	Jean-Marie	M.F. 2* Apnée	Resp. Apnée CODEP68	08 71 05 62 92	jeanmarie.knecht@free.fr
2 FRICKER	Olivia	M.F. 1* Apnée	Juge fédéral	06 20 50 48 59	fricker@ville-selestat.fr
3 PONCHE	Arnaud	M.F. 1* Apnée	Juge fédéral	06 63 08 77 11	a.ponche@uha.fr
4 COLAS	Serge	M.F. 1* Apnée		06 61 58 03 78	serge-colas@wanadoo.fr
5 HEULLE	Rémy	M.F. 1* Apnée		06 06 58 90 13	remy.heulle533@orange.fr
6 MOREL	Loïc	M.F. 1* Apnée		06 90 70 61 07	loic.morel@mpsa.com

LISTE DES RESPONSABLES DE COMMISSIONS 2007

NOM	PRENOM	QUALIFICATION		TELEPHONE	E-mail
1 STALDER	Daniel	M.F. 1*	E3 Resp. Technique	----	daniel.stalder@stalder.fr
2 BANNWARTH	Dominique	M.F. 1*	E3 Resp. Licences & Matériel	03 89 65 57 29	dominique.bannwarth@gmx.net
3 MUSSLIN	Christian	Niveau 4 / Init.	E2/P5 Resp. Local & Adj. Mat.	03 89 26 09 03	christian.musslin@transalfra.fr
4 RUDLER	Henry	Niveau 2 / Initiateur	E1 Resp. Audiovisuel	03 89 54 27 92	mac.henri@free.fr
5 KELLER	Marc-Pascal	Médecin fédéral	Resp. Com. médicale	03 89 64 44 37	keller.marc-pascal@wanadoo.fr
6 KNECHT	Jean-Marie	M.F. 2* Apnée	Resp. Apnée	08 71 05 62 92	jeanmarie.knecht@free.fr